

SPRAWOZDANIE ZARZĄDU Z DZIAŁALNOŚCI

**MIEJSKIEGO PRZEDSIĘBIORSTWA
OCZYSZCZANIA
SP. Z O. O. W LUBINIE**

ZA ROK 2022

SPIS TREŚCI

I.	INFORMACJE O SPÓŁCE	2
1.1.	Organizacja Spółki	2
1.2.	Podstawowy przedmiot działalności	2
1.3.	Władze Spółki	2
1.4.	Kapitał zakładowy	3
1.5.	Struktura organizacyjna	3
II.	SPRAWY PRACOWNICZE	4
2.1.	Zatrudnienie	4
2.2.	Świadczenia socjalne	4
2.3.	Szkolenia pracowników	4
III.	ASPEKTY ŚRODOWISKOWE	5
3.1.	Działania środowiskowe	5
3.2.	Oplaty za korzystanie ze środowiska	5
3.3.	Stan formalno-prawny	6
IV.	INWESTYCJE	7
4.1.	Struktura inwestycji	7
4.2.	Inwestycje planowane na 2023 rok	7
V.	SYTUACJA MAJĄTKOWA I FINANSOWA	8
5.1.	Bilans	8
5.2.	Rachunek zysków i strat	10
5.3.	Wskaźniki finansowe	12
5.4.	Koszty podstawowej działalności operacyjnej	12
VI.	SPRZEDAŻ	14
6.1.	Zakres sprzedaży	14
6.2.	Wartość sprzedaży	14
6.3.	Kierunki sprzedaży i główni odbiorcy	15
6.4.	Zawarte umowy wpływające na działalność Spółki	16
VII.	PRZEWIDYWANY ROZWÓJ SPÓŁKI	18
7.1.	Planowane działania i inwestycje	18
7.2.	Przewidywana sytuacja finansowa Spółki	18
VIII.	PODPISY CZŁONKÓW ZARZĄDU	19
	Załącznik A: Metodologia obliczania wskaźników finansowych	20
	Załącznik B: Spis tabel, schematów i wykresów	21

INFORMACJE O SPÓŁCE

I. INFORMACJE O SPÓŁCE**1.1. ORGANIZACJA SPÓŁKI**

Miejskie Przedsiębiorstwo Oczyszczania Spółka z ograniczoną odpowiedzialnością w Lubinie (MPO Sp. z o.o. w Lubinie) utworzono uchwałą Rady Miejskiej w Lubinie z dnia 29 grudnia 1995 r.

Umowa Spółki została zawarta w dniu 24 stycznia 1996 r. – akt notarialny Rep. A Nr 848/96. Spółka rozpoczęła działalność w dniu 1 lutego 1996 r.

Dnia 29 listopada 2002 r. decyzją Sądu Rejonowego dla Wrocławia-Fabrycznej we Wrocławiu, IX Wydział Gospodarczy Krajowego Rejestru Sądowego, Spółka została wpisana do KRS pod numerem 0000141601.

Uchwałą z dnia 15 września 2008 r. Zgromadzenie Wspólników dokonało zmiany treści umowy Spółki oraz przyjęło jej tekst jednolity (akt notarialny Rep. A Nr 9744/2008). Powyższa zmiana zarejestrowana została w Sądzie Rejonowym dla Wrocławia-Fabrycznej we Wrocławiu, IX Wydział Gospodarczy Krajowego Rejestru Sądowego, w dniu 29 stycznia 2009 r.

Formą własności Spółki jest własność samorządowa.

1.2. PODSTAWOWY PRZEDMIOT DZIAŁALNOŚCI

Najważniejsze rodzaje działalności prowadzonej przez Spółkę to:

- pozostałe sprzątanie (PKD 81.29.Z),
- działalność usługowa związana z zagospodarowaniem terenów zieleni (PKD 81.30.Z),
- zbieranie odpadów innych niż niebezpieczne (PKD 38.11.Z),
- pogrzeby i działalność pokrewna (PKD 96.03.Z).

1.3. WŁADZE SPÓŁKI**Zgromadzenie Wspólników**

Od dnia 1 stycznia 2022 r. do dnia 31 grudnia 2022 r. jedynym udziałowcem MPO Sp. z o.o. w Lubinie było Miejskie Przedsiębiorstwo Wodociągów i Kanalizacji Sp. z o.o. w Lubinie.

Rada Nadzorcza Spółki

Od dnia 1 stycznia 2022 r. do dnia 31 grudnia 2022 r. skład Rady Nadzorczej MPO Sp. z o.o. w Lubinie X wspólnej kadencji, obejmującej lata obrotowe 2021, 2022 i 2023, przedstawiał się następująco:

- | | |
|----------------------|------------------------------|
| 1) Witold Kulesza | - Przewodniczący, |
| 2) Beata Pona | - Zastępcą Przewodniczącego, |
| 3) Cezary Przybylski | - Członek. |

Zarząd Spółki

Od dnia 1 stycznia 2022 r. do dnia 31 grudnia 2022 r. skład Zarządu MPO Sp. z o.o. w Lubinie przedstawiał się następująco:

- | | |
|-----------------|------------------|
| 1) Edward Siwak | - Prezes Zarządu |
|-----------------|------------------|

INFORMACJE O SPÓŁCE

W dniu 9 maja 2022 r. Uchwałą Nr 10/RN/2022 Rada Nadzorcza powołała Pana Edwarda Siwaka na stanowisko Prezesa Zarządu MPO Sp. z o.o. na X kadencję Zarządu Spółki, obejmującą lata obrotowe: 2022, 2023 i 2024.

Do chwili obecnej skład Zarządu pozostaje niezmieniony.

Do Zarządu należą wszelkie sprawy, których Kodeks spółek handlowych, ustawa lub Umowa Spółki nie zastrzega dla innych organów Spółki.

1.4. KAPITAŁ ZAKŁADOWY

Kapitał zakładowy MPO Sp. z o.o. w Lubinie w okresie od dnia 1 stycznia 2022 r. do dnia 31 grudnia 2022 r. wynosił **4.739.600 zł** i dzielił się na 23.698 udziałów o wartości 200 zł każdy udział.

100 % udziałów w kapitale zakładowym Spółki jest w posiadaniu Miejskiego Przedsiębiorstwa Wodociągów i Kanalizacji Sp. z o.o. w Lubinie.

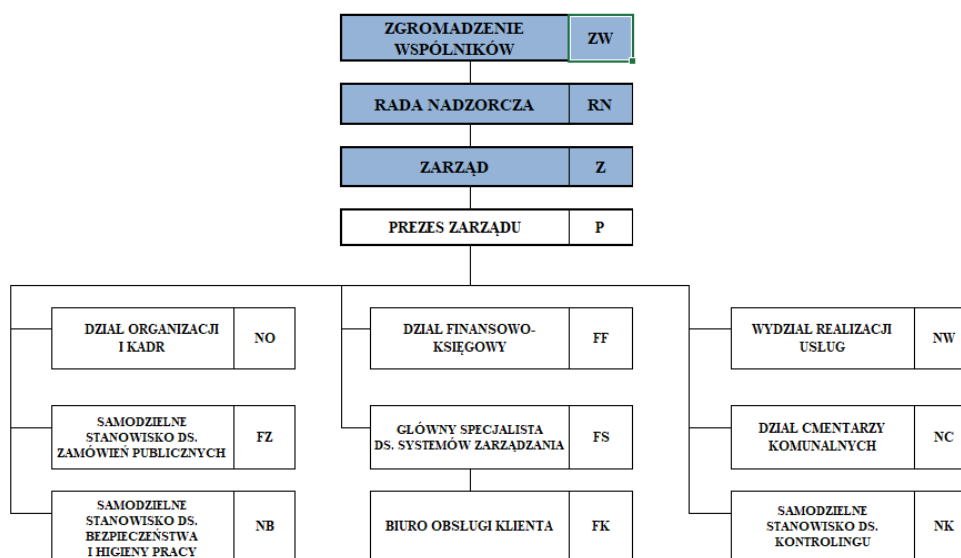
Do chwili obecnej zarówno kapitał zakładowy jak i struktura udziałów pozostają niezmienione.

1.5. STRUKTURA ORGANIZACYJNA

Od dnia 1 stycznia 2022 r. obowiązywał w MPO Sp. z o.o. w Lubinie Regulamin Organizacyjny Spółki zatwierdzony w dniu 25 października 2018 r. Uchwałą Rady Nadzorczej Nr 17/RN/2018 oraz zmieniony w dniu 19 grudnia 2019 r. Uchwałą Rady Nadzorczej Nr 21/RN/2019.

Określoną w Regulaminie Organizacyjnym strukturę organizacyjną Spółki przedstawia schemat poniżej.

Schemat 1. Struktura organizacyjna Spółki według stanu na dzień 31 grudnia 2022 r.



SPRAWY PRACOWNICZE

II. SPRAWY PRACOWNICZE**2.1. ZATRUDNIENIE**

Zatrudnienie w MPO Sp. z o.o. w Lubinie na dzień 31 grudnia 2022 r. wyniosło 103 osoby i było niższe o 17 % w relacji do roku poprzedniego.

W grupie pracowników na stanowiskach robotniczych zatrudnienie zmniejszyło się o 18 pracowników, na stanowiskach nierobotniczych zatrudnienie zmniejszyło się o 3 pracowników.

Przeciętna ilość zatrudnionych w 2022 r. wyniosła 111 osób.

Tabela 1. Stan zatrudnienia (osoby)

	Zatrudnienie na dzień 01.01.2022 r.	Zatrudnienie na dzień 31.12.2022 r.
Stanowiska produkcyjne	88	76
Stanowiska nieprodukcyjne	30	27
Ogółem	118	103

2.2. ŚWIADCZENIA SOCJALNE

Na dzień 1 stycznia 2022 r. stan środków na rachunku bankowym ZFŚS wyniósł 46.224,80 zł. Odpis na ZFŚS w 2022 r. wyniósł 203.103,96 zł.

W roku 2022 na konto ZFŚS wpłynęły następujące środki:

- z tytułu spłat pożyczek mieszkaniowych,
- odsetki od pożyczek mieszkaniowych,
- karnety dla pracowników (wpływy od pracowników).

W roku bilansowym Spółka wydatkowała środki z ZFŚS na następujące cele:

- opłaty za wczasy, kolonie, zimowiska pracowników i ich dzieci,
- zapomogi udzielone pracownikom Spółki,
- świadczenia pieniężne z okazji świąt dla pracowników,
- świadczenia pieniężne z okazji świąt dla rencistów i emerytów Spółki,
- paczki i talony Mikołajkowe
- dofinansowanie imprez kulturalno-oświatowo-sportowych, w tym karnety.

2.3. SZKOLENIA PRACOWNIKÓW

Plan szkoleń na rok 2022 sporządzony został przy współudziale kierowników komórek organizacyjnych, którzy identyfikują tematykę szkoleń w podległym im obszarze.

W roku 2022 Spółka wydatkowała na szkolenia pracowników 10.429,00 zł.

Zakres tematyczny szkoleń obejmował następujące zagadnienia:

- szkolenia okresowe bhp pracowników Spółki,
- szkolenie w zakresie CIT,
- szkolenie w zakresie prawa pracy,
- szkolenie – weryfikacja uprawnień spawalniczych,
- szkolenie – Ogrodnik terenów zielonych oraz zasady cięcia drzew i krzewów,
- kurs z obsługi pilarek spalinowych.

ASPEKTY ŚRODOWISKOWE

III. ASPEKTY ŚRODOWISKOWE**3.1. DZIAŁANIA ŚRODOWISKOWE**

MPO Sp. z o.o. w Lubinie w 2022 r. świadczyła swoje usługi przy dużej dbałości o środowisko naturalne. Dotrzymanie wymogów norm prawa możliwe jest dzięki okresowej identyfikacji, ocenie i weryfikacji wpływu działalności Spółki na stan środowiska oraz podejmowaniu działań służącym jego ochronie. Przyjętą Politykę Jakości i Środowiska Miejskie Przedsiębiorstwo Oczyszczania Spółka z o.o. w Lubinie realizuje poprzez doskonalenie systemu zarządzania zgodnego z wymaganiami norm ISO 9001:2015 oraz ISO 14001:2015.

Działania w zakresie ochrony środowiska prowadzone są na podstawie aktów prawnych i zidentyfikowanych aspektów środowiskowych w obszarach związanych z utrzymaniem czystości i porządku oraz wywozem odpadów.

W roku 2022 Spółka realizowała działania zmierzające do ograniczenia emisji zanieczyszczeń oraz powodujące zmniejszenie negatywnego oddziaływania na środowisko m.in. poprzez:

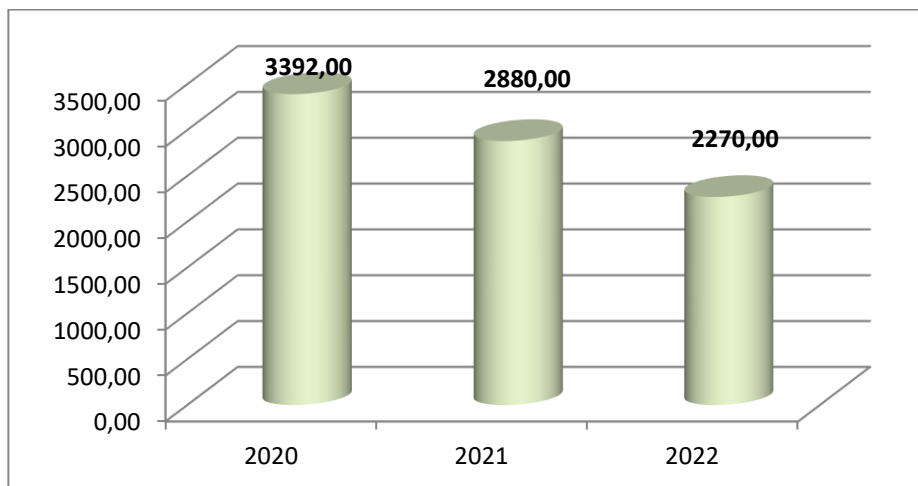
- 1) nadzór nad poziomem zużycia paliw płynnych przez stosowanie metod ewidencji i kontroli zużycia paliw płynnych w pojazdach i urządzeniach,
- 2) monitorowanie wysokości opłat z tytułu wprowadzenia do powietrza gazów lub pyłów pochodzących z procesów spalania paliw w silnikach spalinowych,
- 3) zakup kontenera o pojemności 10 m³ do gromadzenia odpadów segregowanych,
- 4) zakup pojazdu ciężarowego z normą emisji spalin EURO-6 przeznaczonego do odbioru odpadów segregowanych,
- 5) zmianę normy emisji spalin z EURO 4 na EURO 5 w pojeździe – haku.

3.2. OPŁATY ZA KORZYSTANIE ZE ŚRODOWISKA

Opłaty za korzystanie ze środowiska ponoszone były przez Spółkę w 2022 r. w następujący sposób:

- opłaty za umieszczenie odpadów na składowisku, tzw. opłaty środowiskowe, wliczone były do cen za przyjmowanie odpadów i stanowiły element wynagrodzenia uiszczanego na rzecz podmiotu zagospodarowującego odpady, tj. „MUNDO” Sp. z o.o. w Lubinie oraz Ekopartner Recykling Sp. z o.o.;
- opłaty z tytułu wprowadzenia do powietrza gazów lub pyłów pochodzących z procesów spalania paliw w silnikach spalinowych przekazywane do Urzędu Marszałkowskiego przedstawia wykres poniżej.

Wykres 1. Wysokość opłaty środowiskowej za emisję zanieczyszczeń wprowadzanych do powietrza z eksploatacji pojazdów i sprzętu silnikowego w latach 2020 – 2022 (zł)



ASPEKTY ŚRODOWISKOWE

3.3. STAN FORMALNO-PRAWNY

MPO Sp. z o.o. w Lubinie na bieżąco monitoruje przepisy prawa, z których wynikają obowiązki dotyczące ochrony środowiska.

Do podstawowych aktów prawnych określających obowiązki Spółki w wymienionym zakresie należą:

- ustawa z dnia 13 września 1996 r. o utrzymaniu czystości i porządku w gminach,
- ustawa z dnia 14 grudnia 2012 r. o odpadach,
- ustawa z dnia 27 kwietnia 2001 r. Prawo ochrony środowiska,
- akty wykonawcze do ww. ustaw,
- Wojewódzki Plan Gospodarki Odpadami dla Województwa Dolnośląskiego,
- akty prawa miejscowego dotyczące utrzymania czystości i porządku na terenach obsługiwanych przez Spółkę.

W oparciu o podstawowe akty prawne dotyczące ochrony środowiska i gospodarki odpadami, w roku 2022 Spółka posiadała:

- wpisy do rejestrów działalności regulowanej prowadzonych przez:
 - Prezydenta Miasta Lubina w zakresie odbierania odpadów komunalnych od właścicieli nieruchomości na terenie Miasta Lubina;
 - Wójta Gminy Lubin w zakresie odbierania odpadów komunalnych od właścicieli nieruchomości na terenie Gminy Lubin;
 - Wójta Gminy Rudna w zakresie odbioru odpadów komunalnych od właścicieli nieruchomości na terenie Gminy Rudna;
 - Związek Gmin Zagłębia Miedziowego w zakresie odbierania odpadów komunalnych od właścicieli nieruchomości Związku Gmin Zagłębia Miedziowego;
 - Burmistrza Miasta i Gminy Ścinawa w zakresie odbioru odpadów komunalnych od właścicieli nieruchomości na terenie Miasta i Gminy Ścinawa;
 - Wójta Gminy Chojnów w zakresie odbioru odpadów komunalnych od właścicieli nieruchomości na terenie Gminy Chojnów;
 - Burmistrza Miasta Chojnowa w zakresie odbioru odpadów komunalnych od właścicieli nieruchomości na terenie Miasta Chojnowa,
 - Prezydenta Miasta Legnicy w zakresie odbierania odpadów od właścicieli nieruchomości Miasta Legnicy,
 - Burmistrza Miasta i Gminy Prochowice w zakresie odbierania odpadów komunalnych od właścicieli nieruchomości na terenie Miasta i Gminy Prochowice;
- wpis w Bazie danych o produktach i opakowaniach oraz o gospodarce odpadami (BDO) - numer rejestrowy: 000011938.

INWESTYCJE

IV. INWESTYCJE**4.1. STRUKTURA INWESTYCJI**

W 2022 r. poziom nakładów inwestycyjnych w Spółce zwiększył się w porównaniu do roku poprzedniego.

Łączna wielkość wykonanych w 2022 r. inwestycji wyniosła 1 012 245 zł, co stanowi 3 x więcej od nakładów poniesionych w 2021 r. tj. 316 964 zł. W roku 2022 przyjęto do użytkowania środki trwałe w wysokości 1 012 245 zł.

Struktura przyjętych do używania środków trwałych przedstawia się następująco:

Utrzymanie czystości

• zmiatarka uliczna RAVO	- szt.	1
• urządzenie wielofunkcyjne City Ranger	- szt.	1
• zmiatarki (osprzęt do ciągnika)	- szt.	2
• kosiarki	- szt.	5
• odchwaszczarka	- szt.	1
• samochód ciężarowy	- szt.	1
• pług odśnieżny	- szt.	1
• posypywarka	- szt.	1

Wywóz odpadów

• kontener 10m3	- szt.	1
• Samochód ciężarowy	- szt.	1

Pozostała działalność

• licencja – korespondencja seryjna (WNIp)	- szt.	3
• organy (cmentarz Zacisze)	- szt.	1

4.2. INWESTYCJE PLANOWANE NA 2023 ROK

Na rok 2023 Spółka zaplanowała inwestycje na poziomie 243 000 zł netto, w tym głównie zakup piaskarko-solarki, samochodu dostawczego, kosiarek samojezdnych.

SYTUACJA MAJĄTKOWA I FINANSOWA

V. SYTUACJA MAJĄTKOWA I FINANSOWA**5.1. BILANS**

Na koniec 2022 r. Spółka wykazała sumę bilansową na kwotę 6 378 655 zł, co oznacza zmniejszenie sumy w porównaniu do stanu z końca 2021 r. o kwotę 1 104 289 zł, tj. o 11,5 %.

Tabela 2. Aktywa według stanów na koniec okresów (zł)

	31.12.2021	31.12.2022	Struktura (%)	Dynamika (%)
Aktywa trwale	3 697 687	3 686 195	57,8	99,7
Wartości niematerialne i prawne	0	0	-	-
Rzeczowe aktywa trwałe	3 697 687	3 686 195	57,8	99,7
Należności długoterminowe	-	-	-	-
Inwestycje długoterminowe	-	-	-	-
Długoterminowe rozliczenia międzyokresowe	-	-	-	-
Aktywa obrotowe	3 785 257	2 692 460	42,2	71,1
Zapasy	44 030	253 185	4,0	X5
Należności krótkoterminowe	1 796 867	1 716 672	26,9	95,5
Inwestycje krótkoterminowe	1 678 968	487 410	7,6	29,0
Krótkoterminowe rozliczenia międzyokresowe	265 392	235 193	3,7	88,6
Ogółem aktywa	7 482 944	6 378 655	100	85,2

AKTYWA TRWAŁE

Wartość aktywów trwałych na koniec 2022 r. wyniosła 3 686 195 zł, co stanowi spadek o 11 492 zł, tj. o 0,3 % w relacji do roku poprzedniego.

Spadek wartości aktywów trwałych wynikał ze sprzedaży środków trwałych, głównie pojemników i kontenerów do gromadzenia odpadów oraz środków transportu.

AKTYWA OBROTOWE

Wartość aktywów obrotowych na koniec 2022 r. wynosiła 2 692 460 zł i była niższa w relacji do roku poprzedniego o 28,9 %, głównie na skutek zmniejszenia środków pieniężnych.

Występująca na koniec 2022 r. wielkość zapasów wyniosła 253 185 zł. Zapasy stanowiły mały udział w aktywach i były 5 x większe w porównaniu do stanu z roku ubiegłego.

W strukturze zapasów 3,1 % stanowiły części zamienne do środków sprzętowo-transportowych, 83,4 % materiały uszorstniające, worki 1,9 % i 11,6 % pozostałe materiały.

Stan należności krótkoterminowych na koniec 2022 r. wyniósł 1 716 672 zł i był o 4,5 % mniejszy niż w roku 2021.

Inwestycje krótkoterminowe na koniec 2022 r. wyniosły 487 410 zł i zmniejszyły się znacząco w relacji do roku poprzedniego.

Krótkoterminowe rozliczenia międzyokresowe na koniec 2022 r. wyniosły 235 193 zł i są mniejsze o 14,8 % w porównaniu do roku ubiegłego.

SYTUACJA MAJĄTKOWA I FINANSOWA

Tabela 3. Wskaźniki efektywności wykorzystania majątku

	2021	2022
Wskaźnik globalnego obrotu aktywami	2,9	2,6
Wskaźnik rotacji aktywów trwałych	5,9	4,4
Wskaźnik rotacji aktywów obrotowych	5,7	6,1
Wskaźnik rotacji aktywów płynnych	6,2	7,4

Wskaźniki wyliczono według stanów bilansowych na koniec roku, zgodnie z metodologią zamieszczoną w punkcie 4.4.

Wskaźniki globalnego obrotu aktywami oraz rotacji aktywami trwałymi uległy spadkowi na skutek zmniejszenia przychodów ze sprzedaży w porównaniu do roku ubiegłego.

KAPITAŁ WŁASNY

Na koniec 2022 r. podstawowym źródłem finansowania aktywów był kapitał własny, którego udział w sumie bilansowej wyniósł 72,9 %.

Wielkość kapitału własnego wyniosła 4 652 075 zł i zwiększyła się o 0,3 % w relacji do roku poprzedniego.

Kapitał zapasowy na koniec 2022 r. wykazał wartość zerową.

Tabela 4. Źródła finansowania aktywów oraz ich struktura według stanów na koniec okresów (zł)

	31.12.2021	31.12.2022	Struktura (%)	Dynamika (%)
Kapitał własny	4 638 634	4 652 075	72,9	100,3
Kapitał zakładowy	4 739 600	4 739 600	74,3	100
Kapitał zapasowy	0	0	-	-
Kapitał z aktualizacji wyceny	-	-	-	-
Zysk (strata) z lat ubiegłych	-388 224	-100 966	-	26,0
Zysk (strata) netto	287 258	13 441	0,2	4,7
Zobowiązania i rezerwy na zobowiązania	2 844 310	1 726 580	27,1	60,7
Rezerwy na zobowiązania	0	0	-	-
Zobowiązania długoterminowe	189 992	0	-	-
Zobowiązania krótkoterminowe	2 654 318	1 726 580	27,1	65,0
Rozliczenia międzyokresowe	0	0	-	-
Ogółem pasywa	7 482 944	6 378 655	100	85,2

W 2022 r. Spółka osiągnęła zysk netto w wysokości 13 441 zł.

ZOBOWIĄZANIA

Na koniec 2022 r. zobowiązania długoterminowe nie wystąpiły. Zmniejszyły się znacznie w porównaniu z rokiem ubiegłym na skutek częściowej spłaty kredytów.

Zobowiązania krótkoterminowe na koniec 2022 r. wyniosły 1 726 580 zł i zmniejszyły się o 3,5 % w relacji do roku poprzedniego, głównie na skutek spłaty zobowiązań wobec dostawców oraz kredytowych.

Tabela 5. Wskaźniki finansowania aktywów

	2021	2022
Wskaźnik pokrycia aktywów kapitałem własnym	0,6	0,7
Wskaźnik pokrycia aktywów trwałych kapitałem własnym	1,3	1,3
Wskaźnik pokrycia aktywów trwałych kapitałem stałym	1,3	1,3
Wskaźnik pokrycia aktywów obrotowych zobowiązaniami krótkoterminowymi	0,7	0,6

Wskaźniki wyliczono według stanów bilansowych na koniec roku, zgodnie z metodologią zamieszczoną w punkcie 4.4.

Wskaźniki finansowania aktywów wykazują stany na poziomie roku ubiegłego. Są na dobrym poziomie.

SYTUACJA MAJĄTKOWA I FINANSOWA

5.2. RACHUNEK ZYSKÓW I STRAT

ELEMENTY RACHUNKU

W 2022 r. Spółka osiągnęła zysk w wysokości 13 441 zł.

Tabela 6. Podstawowe elementy rachunku zysków i strat (zł)

	2020	2021	2022	Dynamika (%) 2022/2021
Przychody ze sprzedaży produktów, towarów i materiałów oraz zrównane z nimi, w tym:	19 003 903	21 634 103	16 314 716	75,4
Przychody ze sprzedaży	19 026 090	21 670 449	16 295 771	75,2
Koszty działalności operacyjnej	18 708 311	21 273 157	16 789 288	78,9
Zysk (strata) ze sprzedaży	295 592	369 946	-474 572	-
Pozostałe przychody operacyjne	124 753	239 609	865 441	X3
Pozostałe koszty operacyjne	212 728	134 688	311 859	231,5
Zysk (strata) z działalności operacyjnej	207 617	474 867	79 010	16,6
Przychody finansowe	634	620	11 670	X18
Koszty finansowe	73 588	46 740	31 452	67,3
Zysk (strata) brutto	134 663	428 747	59 228	13,8
Podatek dochodowy	95 058	141 489	45 787	32,4
Zysk (strata) netto	39 605	287 258	13 441	4,7

Na poziom zysku wpłynęły:

	zł
• strata ze sprzedaży	- 474 572
• zysk z pozostałej działalności operacyjnej	- 553 582
• strata z działalności finansowej	- 19 782

Niższe przychody ze sprzedaży w 2022 r. w relacji do roku ubiegłego spowodowane były m.in. osiągnięciem niższej sprzedaży z usług wywozu odpadów. W 2022 r. MPO nie świadczyło usługi wywozu odpadów komunalnych z nieruchomości zamieszkałych w Gminie Miejskiej Lubin.

Osiągnięte w 2022 r. przychody ze sprzedaży były niższe o 5 374 678 zł, tj. o 24,8 % w relacji do roku poprzedniego.

Relacja wskaźników dynamiki kosztów ogółem i przychodów ogółem przedstawia się następująco:

• dynamika przychodów ogółem (%)	- 78,4
• dynamika kosztów ogółem (%)	- 79,9

Na zysk z pozostałej działalności operacyjnej złożyły się:

	zł
• Zysk ze zbycia niefinansowych aktywów trwałych (przychody ze sprzedaży środków trwałych 746 835 koszty sprzedanych środków trwałych 210 216)	- 536 619
• Pozostałe przychody operacyjne (zaksięgowanie obciążenia dostawcą z tyt. kary umownej kwota 234 176, przychody z tyt. refundacji wynagrodzeń i składek z PUP - zatrudnienie Ukraińców kwota 75 015,60)	- 328 822
• Pozostałe koszty operacyjne (darowizny, odpis aktualizujący należność-sprawa sądowa o zapłatę przez dostawcę kary umownej 234 176)	- 311 859

Na stratę z pozostałej działalności finansowej złożyły się:

	zł
• przychody z naliczonych kontrahentom odsetek	- 11 670
• odsetki od pożyczki, kredytów	- 31 452

SYTUACJA MAJĄTKOWA I FINANSOWA

WYNIK FINANSOWY SPÓŁKI

Osiągnięty przez Spółkę zysk netto za 2022 r. wyniósł 13 441 zł.

Zarząd będzie wnioskował do Zgromadzenia Wspólników o przekazanie zysku netto w całości na pokrycie strat z lat ubiegłych.

WYNIKI ZE SPRZEDAŻY USŁUG W DOMENACH

Wyniki ze sprzedaży z poszczególnych domen działalności Spółki w 2022 r. przedstawia poniższa tabela:

Tabela 7. Wynik finansowy w poszczególnych domenach 2022 r. (zł)

	2020	2021	2022	Dynamika (%)
Zmieszane odpady komunalne				
Przychody ze sprzedaży	4 619 232	4 712 426	2 752 809	58,4
Koszty	4 864 903	4 862 492	2 499 610	51,4
Wynik	-245 671	-150 066	253 199	-
Odpady segregowane				
Przychody ze sprzedaży	4 863 244	6 751 310	2 570 751	38,1
Koszty	4 609 476	6 536 154	3 192 459	48,8
Wynik	253 768	215 156	-621 708	-
Odpady niebezpieczne				
Przychody ze sprzedaży	29 515	2 390	6 298	263,5
Koszty	117 977	76 560	44 124	57,6
Wynik	-88 462	-74 170	-37 826	51,0
Letnie utrzymanie czystości i porządku				
Przychody ze sprzedaży	4 544 843	4 697 340	5 057 395	107,7
Koszty	4 553 280	4 815 766	5 497 235	114,2
Wynik	-8 437	-118 426	-439 840	X3
Zimowe utrzymanie czystości i porządku				
Przychody ze sprzedaży	3 247 111	3 365 619	3 451 374	102,5
Koszty	2 832 942	3 253 775	3 610 089	111,0
Wynik	414 169	111 844	-158 715	-
Zarządzanie cmentarzami				
Przychody ze sprzedaży	1 686 223	2 126 276	2 411 677	113,4
Koszty	1 751 920	1 755 756	1 926 826	109,7
Wynik	-65 097	370 520	484 851	130,9
Pozostała sprzedaż				
Przychody ze sprzedaży	35 922	15 088	45 467	X3
Koszty	0	0	0	-
Wynik	35 922	15 088	45 467	X3
Ogółem sprzedaż	19 026 090	21 670 449	16 295 771	75,2
Ogółem koszty	18 730 498	21 300 503	16 770 343	78,7
Ogółem wynik ze sprzedaży	295 592	369 946	-474 572	-

W odniesieniu do wyników ze sprzedaży z poszczególnych rodzajów usług w 2022 r. Spółka osiągnęła:

- zysk na usługach odbioru, transportu i zagospodarowania zmieszanych odpadów komunalnych w wysokości 253 199 zł,
- stratę na usługach w zakresie odbioru, transportu i zagospodarowania odpadów segregowanych w wysokości -621 708 zł,
- stratę na usługach zbierania odpadów niebezpiecznych w wysokości -37 826 zł,
- stratę na usługach letniego utrzymania czystości i porządku w wysokości -439 840 zł,
- stratę na usługach zimowego utrzymania czystości i porządku w wysokości -158 715 zł,

SYTUACJA MAJĄTKOWA I FINANSOWA

- zysk na usługach zarządzania cmentarzami w wysokości 484 851 zł,
- zysk na pozostałej sprzedaży w wysokości 45 467 zł

5.3. WSKAŹNIKI FINANSOWE**WSKAŹNIKI FINANSOWE**

Wskaźniki charakteryzujące działalność gospodarczą Spółki w latach 2020 – 2022 przedstawia poniższa tabela:

Tabela 8. Podstawowe wskaźniki charakteryzujące działalność gospodarczą Spółki

	2020	2021	2022
Rentowność sprzedaży (%)	0,2	1,3	0,1
Rentowność brutto sprzedaży (%)	0,7	2,0	0,4
Płynność bieżąca	0,9	1,4	1,6
Płynność szybka	0,9	1,4	0,9
ROA - stopa zwrotu z aktywów (%)	0,5	3,8	0,2
ROE - stopa zwrotu z kapitału własnego (%)	0,9	6,2	0,3
Stopa zadłużenia (%)	48,5	38,0	27,1
Trwałość struktury finansowania (%)	59,7	64,5	72,9

Wskaźniki rentowności sprzedaży stanowią relację wyniku netto oraz wyniku brutto do sprzedaży. Oba wskaźniki uległy pogorszeniu w stosunku do roku ubiegłego z uwagi na spadek zysku brutto i netto oraz przychodów ze sprzedaży.

Wskaźniki płynności stanowią relację majątku obrotowego ogółem oraz jego bardziej płynnej części do zobowiązań krótkoterminowych. Wskaźnik płynności szybkiej wykazuje spadek do roku poprzedniego, co spowodowało zmniejszenie aktywów obrotowych, głównie inwestycji krótkoterminowych.

Wskaźniki rentowności: zwrotu z aktywów (ROA) i zwrotu z kapitału własnego (ROE) wykazują znacznie niższy poziom od roku ubiegłego, głównie z powodu spadku wyniku finansowego oraz aktywów ogółem.

Stopa zadłużenia Spółki uległa obniżeniu, a trwałość struktury finansowania uległa podwyższeniu na skutek spadku zobowiązań krótkoterminowych i długoterminowych.

5.4. KOSZTY PODSTAWOWEJ DZIAŁALNOŚCI OPERACYJNEJ

Osiągnięta w 2022 r. wielkość kosztów działalności operacyjnej wyniosła 16 789 288 zł i była niższa o kwotę 4 483 869 tj. o 24,8 % w relacji do roku poprzedniego.

Istotny wpływ na poziom kosztów operacyjnych Spółki miały koszty usług obcych oraz koszty pracownicze.

Decydujący wpływ na poziom kosztów rodzajowych miały:

- amortyzacja – spadek o 186 479 zł – w wyniku sprzedaży środków trwałych,
- wynagrodzenia – spadek o 1 776 133 zł – mniejsze zatrudnienie, spadek w wyniku zwolnień z uwagi na zmniejszenie zakresu usług -wywozu odpadów,
- świadczenia na rzecz pracowników- spadek o 705 560 zł- pochodna zmniejszenia kosztów wynagrodzeń,
- inne usługi obce – spadek o 957 918 zł głównie :

SYTUACJA MAJĄTKOWA I FINANSOWA

- opłaty za składowanie odpadów – wzrost o 402 191 zł, podwyżka cen za składowanie przez instalację przyjmującą odpady,
- pozostałe usługi obce - spadek o 906 047 zł, zł, głównie z uwagi na rezygnację z podwykonawstwa w zakresie utrzymania zieleni.

Strukturę kosztów według rodzaju przedstawia tabela poniżej:

Tabela 9. Struktura kosztów według rodzaju (%)

	2020	2021	2022
Amortyzacja	7	7	5
Zużycie materiałów i energii	11	12	13
Usługi obce	22	26	27
Koszty pracy	58	53	53
Podatki i opłaty	1	1	1
Inne	1	1	1

SPRZEDAŻ

VI. SPRZEDAŻ**6.1. ZAKRES SPRZEDAŻY**

Jednym ze źródeł przychodów Spółki była sprzedaż usług, wynikająca z profilu działania. Poniżej przedstawiono sprzedaż w ujęciu ilościowym w 2022 r. - wywóz odpadów.

Tabela 10. Wolumen usług podstawowych

	J.m.	2020	2021	2022
Wywóz odpadów	Mg	34 431	29 782	7 670
Odpady zmieszane	Mg	21 699	15 535	4 426
Odpady zbierane selektywnie	Mg	10 743	12 894	1 552
Odpady z oczyszczania ulic	Mg	1 989	1 353	1 692
Odpady niebezpieczne	Mg	0	0	0
Miasto Lubin - in - house	Mg	28 360	22 584(1)	0
Odpady zmieszane	Mg	19 416	12 666	0
Odpady zbierane selektywnie	Mg	8944	9 918	0
Gmina Ścinawa – konsorcjum z Ekopartner Recykling Sp. z o.o.	Mg	3 177	2 392	2 031
Odpady zmieszane	Mg	2 042	1 219	1 489
Odpady zbierane selektywnie	Mg	1 135	1 173	542
Gmina Ścinawa –Pozostałe	Mg	273	33	18
Odpady zmieszane	Mg	240	0	18
Odpady zbierane selektywnie	Mg	33	33	0
Chocianów-Pozostałe	Mg	28	25	32
Odpady zmieszane	Mg	0	0	0
Odpady zbierane selektywnie	Mg	28	25	32
Gmina Wiejska Lubin - pozostałe	Mg	0	2	5
Odpady zmieszane	Mg	0	0	5
Odpady zbierane selektywnie	Mg	0	2	0
Miasto Lubin	Mg	604	3 394(2)	3 893
Odpady zmieszane	Mg	1	1 651	2 282
Odpady zbierane selektywnie	Mg	603	1 743	1 011
Miasto Lubin-Oczyszczanie	Mg	1 989	1 353	1 692
Odpady z oczyszczania ulic	Mg	1 989	1 353	1 692

(1) od 01.12.2021 r. MPO Sp. z o.o. w Lubinie nie świadczy usług w ramach Gminy Miejskiej Lubin (in-house)

(2) w ramach odrębnych umów na odpady poprodukcyjne, poza systemem gminnym

6.2. WARTOŚĆ SPRZEDAŻY

Spółka osiągnęła w 2022 r. przychody ze sprzedaży na poziomie 16 295 771 zł, tj. o 24,8 % mniejsze w porównaniu do roku poprzedniego.

SPRZEDAŻ**Tabela 11. Wartość sprzedaży usług podstawowych (zł)**

	2020	2021	2022	Dynamika (%)
Wywóz odpadów	9 511 991	11 466 126	5 329 858	46,5
Zmieszane odpady komunalne	4 619 232	4 712 426	2 752 809	58,4
odpady segregowane	4 863 244	6 751 310	2 570 751	38,1
odpady niebezpieczne	29 515	2 390	6 298	263,5
Utrzymanie czystości i porządku	7 791 954	8 062 959	8 508 769	105,5
letnie utrzymanie	4 544 843	4 697 340	5 057 395	107,7
zimowe utrzymanie	3 247 111	3 365 619	3 451 374	102,5
Zarządzanie cmentarzami	1 686 223	2 126 276	2 411 677	113,4
Pozostała sprzedaż	35 922	15 088	45 467	X3
Ogółem	19 026 090	21 670 449	16 295 771	75,2

Podstawowym źródłem przychodów była sprzedaż usług, w tym usług letniego i zimowego utrzymania czystości i porządku (52 %) usług wywozu odpadów (33 %) oraz zarządzanie cmentarzami (15 %).

Przychody ze sprzedaży usług zimowego utrzymania czystości i porządku w stosunku do roku 2021 uległy podwyższeniu o 2,5 %.

Wzrost przychodów ze sprzedaży usług letniego utrzymania czystości i porządku w stosunku do roku poprzedniego wyniósł 7,7 % i wynikał ze zwiększenia środków finansowych przeznaczonych na realizację tego zadania przez Gminę Miejską Lubin.

Przychody ze sprzedaży wywozu zmieszanych odpadów komunalnych w stosunku do roku poprzedniego są mniejsze o 41,6 % od roku ubiegłego.

Spadek sprzedaży wywozu odpadów segregowanych w stosunku do roku poprzedniego o 61,9 % wynika z faktu, iż w 2022 roku wywieziono mniejszą ilość odpadów segregowanych, zmniejszenie z uwagi na brak usługi wywozu odpadów z nieruchomości zamieszkałych w Gminie Miejskiej Lubin.

W 2022 roku Spółka osiągnęła przychody z tytułu zarządzania cmentarzami komunalnymi wyższe od roku poprzedniego o 13,4 %.

6.3. KIERUNKI SPRZEDAŻY I GŁÓWNI ODBIORCY

W okresie od dnia 01.01.2022 r. do 31.12.2022 r. usługi odbioru odpadów realizowane były głównie na terenach:

- Gminy Miejskiej Lubin – odbiór i transport odpadów od mieszkańców, podmiotów gospodarczych oraz instytucji.
- Gminy Wiejskiej Lubin – odbiór i transport odpadów od mieszkańców
- Miasta i Gminy Ścinawa – transport odpadów w ramach konsorcjum od mieszkańców i podmiotów gospodarczych oraz instytucji.

Na obszarze Gminy Miejskiej Lubin, Miejskie Przedsiębiorstwo Oczyszczania Spółka z ograniczoną odpowiedzialnością w Lubinie wykonywało następujące usługi:

- odbiór i transport odpadów odbieranych od osób prowadzących działalność gospodarczą oraz instytucji na podstawie indywidualnych umów na świadczenie usług związanych z wywozem odpadów komunalnych.
- odbiór i transport odpadów odbieranych od mieszkańców i podmiotów gospodarczych na podstawie indywidualnych umów na świadczenie usług związanych z wywozem odpadów innych niż komunalne.

SPRZEDAŻ

- w zakresie letniego i zimowego utrzymania czystości pasów drogowych w ramach umowy z Gminą Miejską Lubin.
- odbiór i transport odpadów poprodukcyjnych od podmiotów gospodarczych znajdujących się na terenie Gminy miejskiej Lubin i Gminy wiejskiej Lubin. Umowy zawierane są indywidualnie.

Na obszarze Miasta i Gminy Ścinawa, Miejskie Przedsiębiorstwo Oczyszczania Sp. z o.o. w Lubinie, wykonuje następujące usługi:

- transport odpadów komunalnych na podstawie wygranego postępowania ogłaszanego w trybie przetargu nieograniczonego w konsorcjum z firmą Ekopartner Recykling Sp. z o.o. Umowa do 30.06.2022 r.
- odbiór i transport odpadów poprodukcyjnych od podmiotów gospodarczych i instytucji, z którymi zawierane są odrębne umowy.

W Gminie Miejskiej Lubin w związku z Uchwałą Rady Miasta z dniem 10.04.2021 r. z systemu gminnego wykluczono obsługę nieruchomości niezamieszkałych. Od dnia 01.12.2021 r. Miejskie Przedsiębiorstwo Oczyszczania Sp. z o.o. w Lubinie nie świadczy już usług związanych z odbiorem odpadów komunalnych. Z uwagi na powyższe zmiany struktura ilości odbiorców przedstawia się następująco:

Gmina Miejska Lubin

	01.01.2021 r.- 10.04.2021 r.	11.04.2021 r.- 30.11.2021 r.	01.12.2021 r.- 31.12.2021 r.	01.12.2022 r.- 31.12.2022 r.
liczba obsługiwanych nieruchomości niezamieszkałych	939	510	513	507
liczba obsługiwanych nieruchomości jednorodzinnych	2800	2800	0	0
liczba obsługiwanych nieruchomości wielorodzinnych	382	382	0	0
liczba obsługiwanych nieruchomości mieszanych	431	431	0	0

Miasto i Gmina Ścinawa

	01.01.2022 r. - 31.12.2022 r.
liczba obsługiwanych nieruchomości zamieszkałych	2309
liczba obsługiwanych podmiotów gospodarczych i instytucji	4

6.4. ZAWARTE UMOWY WPLYWAJĄCE NA DZIAŁALNOŚĆ SPÓŁKI

W 2022 r. były kontynuowane niżej wymienione umowy o znaczącym wpływie na działalność Spółki:

- umowa na świadczenie usług w zakresie utrzymania czystości i porządku na drogach publicznych i wewnętrznych, ścieżkach rowerowych oraz placach położonych na nieruchomościach będących własnością i pozostających w zarządzie Gminy Lubin w okresie od dnia 1 stycznia 2022 r. do dnia 31 grudnia 2022 r. – zawarta z Gminą Miejską Lubin w dniu 05 stycznia 2016 r. – wartość zamówienia 6 447 269,96 zł brutto;
- umowa na świadczenie usług w zakresie utrzymania terenów zielonych położonych na nieruchomościach będących własnością i pozostających w zarządzie Gminy Miejskiej Lubin

SPRZEDAŻ

w okresie od dnia 1 stycznia 2022 r. do dnia 31 sierpnia 2022 r. – zawarta z Gminą Miejską Lubin w dniu 05 stycznia 2016 r. – wartość zamówienia 1 072 071,00 zł brutto;

- umowa na świadczenie usług w zakresie utrzymania terenów międzyblokowych położonych na nieruchomościach będących własnością i pozostających w zarządzie Gminy Miejskiej Lubin od dnia 1 stycznia 2022 r. do dnia 30 czerwca 2022 r. – zawarta z Gminą Miejską Lubin w dniu 05 stycznia 2016 r. – wartość zamówienia 302 749,98 zł brutto;
- umowa na świadczenie usług w zakresie letniego i zimowego utrzymania porządku i czystości w wiatach przystankowych i przystankach wolnostojących komunikacji miejskiej położonych na nieruchomościach będących własnością i pozostających w zarządzie Gminy Miejskiej Lubin w okresie od dnia 1 stycznia 2022 r. do dnia 31 grudnia 2022 r. – zawarta w dniu 05 styczeń 2016 r. z Gminą Miejską Lubin – wartość zamówienia 254 654,04 zł brutto;
- umowa na świadczenie usługi usuwania odpadów zanieczyszczających tereny na nieruchomościach będących własnością i pozostających w zarządzie Gminy Miejskiej Lubin w okresie od dnia 1 stycznia 2022 r. do dnia 31 grudnia 2022 r. – zawarta w dniu 05 styczeń 2016 r. z Gminą Miejską Lubin – wartość zamówienia 155 364,96 zł brutto;
- umowa na świadczenie usługi polegającej na zarządzaniu i administrowaniu cmentarzami komunalnymi położonymi na terenie Gminy Miejskiej Lubin w roku 2016 w okresie od dnia 1 stycznia 2021 r. do dnia 31 grudnia 2021 r. – zawarta w dniu 31 grudnia 2015 r. z Gminą Miejską Lubin – wartość zamówienia 2 523 384,96 zł brutto;
- umowa na świadczenie usług w zakresie odbioru, transportu i zagospodarowania odpadów komunalnych powstających na nieruchomościach zamieszkałych na terenie miasta i gminy Ścinawa w okresie od 01.01.2022 r. do 30.06.2022 r. wartość umowy 2 360 000,00 zł – zawarta w dniu 15.12.2021 z Gminą Ścinawa.
Umowa realizowana w oparciu o umowę konsorcjum zawartą z Ekopartner Recycling.
- umowa na świadczenie usług w zakresie odbioru, transportu i zagospodarowania odpadów komunalnych powstających na nieruchomościach zamieszkałych na terenie miasta i gminy Ścinawa w okresie od 01.07.2022 r. do 30.06.2023 r. wartość umowy 3 642 948,00 zł – zawarta w dniu 30.06.2022 z Gminą Ścinawa.
Umowa realizowana w oparciu o umowę konsorcjum zawartą z Ekopartner Recycling.

PRZEWIDYWANY ROZWÓJ SPÓŁKI

VII. PRZEWIDYWANY ROZWÓJ SPÓŁKI**7.1. PLANOWANE DZIAŁANIA I INWESTYCJE**

MPO Sp. z o.o. w Lubinie planuje w 2023 r. dokonanie zakupów inwestycyjnych, które mają na celu zarówno wywiązanie się Spółki z zaciągniętych zobowiązań umownych jak również stałe podnoszenie jakości świadczonych usług.

Do planowanych inwestycji należą zakupy:

- zabudowy piaskarki z czołownicą wraz z przebudową,
- pojazdu skrzyniowego – wywrotki z kabiną typu DOKA o dopuszczalnej masie całkowitej powyżej 3,5 tony,
- kosiarek samojezdnych.

Spółka zamierza dodatkowo korzystać w ramach leasingu operacyjnego z fabrycznie nowej, dużej zmiatarki.

7.2. PRZEWIDYWANA SYTUACJA FINANSOWA SPÓŁKI

W 2023 r. Spółka przewiduje osiągnięcie przychodów ze sprzedaży usług na podobnym poziomie, jak w roku 2022. MPO Sp. z o.o. w Lubinie realizować będzie głównie kontrakty związane z letnim oraz zimowym oczyszczaniem miasta, a także zarządzaniem cmentarzami. Dodatkowo w zakresie wywozu odpadów Spółka będzie realizować wywóz nieczystości od podmiotów indywidualnych na terenie miasta Lubina.

PODPISY CZŁONKÓW ZARZĄDU

VIII. PODPISY CZŁONKÓW ZARZĄDU

Sprawozdanie Zarządu z działalności Miejskiego Przedsiębiorstwa Oczyszczania Spółka z ograniczoną odpowiedzialnością w Lubinie za rok 2022 przedstawia Zarząd Spółki w składzie j.n.:

Lubin, dnia 28.02.2023 r.

ZAŁĄCZNIK A: METODOLOGIA OBLICZANIA WSKAŹNIKÓW UŻYTYCH W SPRAWOZDANIU

ZAŁĄCZNIK A: METODOLOGIA OBLICZANIA WSKAŹNIKÓW UŻYTYCH W SPRAWOZDANIU

Metodologia obliczania wskaźników finansowych

1. Wskaźniki efektywności wykorzystania majątku

Wskaźnik globalnego obrotu aktywami	=	$\frac{\text{przychody ze sprzedaży produktów, towarów i materiałów}}{\text{aktywa ogółem}}$
Wskaźnik rotacji aktywów trwałych	=	$\frac{\text{przychody ze sprzedaży produktów, towarów i materiałów}}{\text{aktywa trwałe}}$
Wskaźnik rotacji aktywów obrotowych	=	$\frac{\text{przychody ze sprzedaży produktów, towarów i materiałów}}{\text{aktywa obrotowe}}$
Wskaźnik rotacji aktywów płynnych	=	$\frac{\text{przychody ze sprzedaży produktów, towarów i materiałów}}{\text{należności krótkoterminowe + inwestycje krótkoterminowe}}$

2. Wskaźniki finansowania aktywów

Wskaźnik pokrycia aktywów kapitałem własnym	=	$\frac{\text{kapitał własny}}{\text{aktywa ogółem}}$
Wskaźnik pokrycia aktywów trwałych kapitałem własnym	=	$\frac{\text{kapitał własny}}{\text{aktywa trwałe}}$
Wskaźnik pokrycia aktywów trwałych kapitałem stałym	=	$\frac{\text{kapitał własny} + \text{rezerwy} + \text{zobowiązania długoterminowe}}{\text{aktywa trwałe}}$
Wskaźnik pokrycia aktywów obrotowych zobowiązaniami krótkoterminowymi	=	$\frac{\text{zobowiązania krótkoterminowe}}{\text{aktywa obrotowe}}$

3. Wskaźniki charakteryzujące działalność gospodarczą

Rentowność sprzedaży	=	$\frac{\text{wynik netto}}{\text{przychody ze sprzedaży produktów, towarów i materiałów}} \times 100$
Rentowność brutto sprzedaży	=	$\frac{\text{wynik brutto}}{\text{przychody ze sprzedaży produktów, towarów i materiałów}} \times 100$
Płynność bieżąca	=	$\frac{\text{aktywa obrotowe}}{\text{zobowiązania krótkoterminowe}}$
Płynność szybka	=	$\frac{\text{aktywa obrotowe} - \text{zapasy}}{\text{zobowiązania krótkoterminowe}}$
ROA (stopa zwrotu z aktywów)	=	$\frac{\text{wynik netto}}{\text{aktywa ogółem}} \times 100$
ROE (stopa zwrotu z kapitałów własnych)	=	$\frac{\text{wynik netto}}{\text{kapitał własny}} \times 100$
Stopa zadłużenia	=	$\frac{\text{zobowiązania ogółem}}{\text{pasywa ogółem}} \times 100$
Trwałość struktury finansowej	=	$\frac{\text{kapitał własny} + \text{rezerwy długoterminowe} + \text{zob. długoter.}}{\text{pasywa ogółem}} \times 100$

ZAŁĄCZNIK B: SPIS TABEL, SCHEMATÓW I WYKRESÓW

ZAŁĄCZNIK B: SPIS TABEL, SCHEMATÓW I WYKRESÓW**TABELE**

Tabela 1.	Stan zatrudnienia (osoby)	4
Tabela 2.	Aktywa według stanów na koniec okresów (zł)	8
Tabela 3.	Wskaźniki efektywności wykorzystania majątku	9
Tabela 4.	Źródła finansowania aktywów oraz ich struktura według stanów na koniec okresów (zł)	9
Tabela 5.	Wskaźniki finansowania aktywów	9
Tabela 6.	Podstawowe elementy rachunku zysków i strat (zł)	10
Tabela 7.	Wynik finansowy w poszczególnych domenach 2022 r. (zł)	11
Tabela 8.	Podstawowe wskaźniki charakteryzujące działalność gospodarczą Spółki	12
Tabela 9.	Struktura kosztów według rodzaju (%)	13
Tabela 10.	Wolumen usług podstawowych	14
Tabela 11.	Wartość sprzedaży usług podstawowych (zł)	15

SCHEMATY I WYKRESY

Schemat 1.	1. Struktura organizacyjna Spółki według stanu na dzień 31 grudnia 2022 r.	3
Wykres 1.	Wysokość opłaty środowiskowej za emisję zanieczyszczeń wprowadzanych do powietrza z eksploatacji pojazdów i sprzętu silnikowego w latach 2020 – 2022 (zł)	5